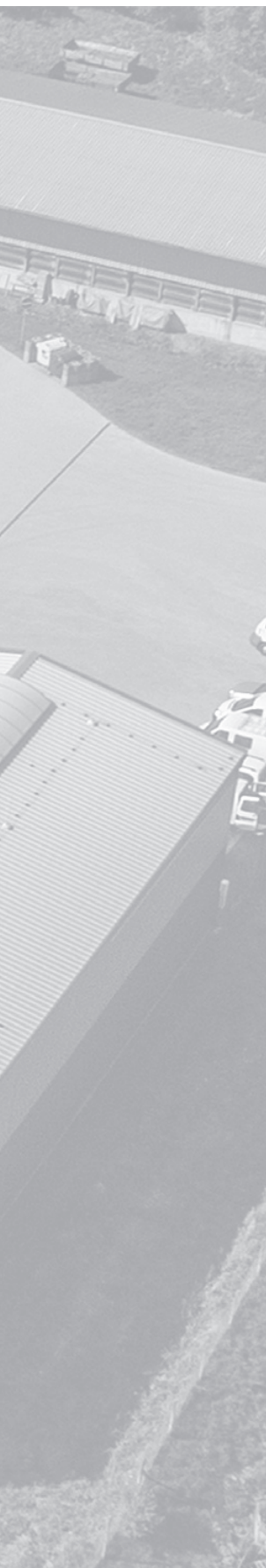


# VÝROČNÍ ZPRÁVA 2023

1. 1. 2023–31. 12. 2023 — ALMEVA EAST EUROPE a.s.





<b>1</b>	ÚVODNÍ SLOVO PŘEDSEDY SPRÁVNÍ RADY	5
<b>2</b>	PŘEDSTAVENÍ SPOLEČNOSTI	6
<b>3</b>	ORGÁNY SPOLEČNOSTI	8
<b>4</b>	ORGANIZAČNÍ STRUKTURA SPOLEČNOSTI	10
<b>5</b>	STRUKTURA SKUPINY	12
<b>6</b>	VÝBĚR Z REALIZOVANÝCH PROJEKTŮ	14
<b>7</b>	VÝSLEDKY HOSPODAŘENÍ	16
<b>8</b>	ÚČETNÍ ZÁVĚRKA	18
<b>9</b>	PÍSEMNÁ ZPRÁVA O VZTAZÍCH	35
<b>10</b>	ZPRÁVA NEZÁVISLÉHO AUDITORA	38



## ÚVODNÍ SLOVO PŘEDSEDY SPRÁVNÍ RADY

Dámy a pánové, vážení obchodní přátelé,

dovolte mi krátce shrnout rok 2023. Ten rok nebyl jednoduchý. Mediální štvánice hlásající, že veškeré vytápění a ohřev vody svěříme tepelným čerpadlům a že je nedostatek plynu, ukázala, jak evropským politikům zoufale chybí respekt před takovými pány, jakými byli Newton, Pascal, Celsius a ekonomy Keynes nebo Friedman. V době psaní těchto řádek je nadevše jasné, že ceny energií zase řídí trh a volba vytápěcího systému musí respektovat místní a technické podmínky.

Samozřejmě ani my jako zástupci fosilního průmyslu se nezříkáme pokroku a jisté soběstačnosti v energiích. Proto se náš loňský rok nesl ve znamení dvou investic – vlastní FVE o výkonu 66 kW s bateriovým uložištěm 110 kW, která již nyní zvládá i řízení ukládání energie s ohledem na špičkové spotové ceny. Druhou investicí je intenzivní akviziční a projekční činnost v oblasti HRS – zpětné získávání odpadního tepla ze spalín a technologických procesů. Několik zajímavých projektů bylo realizováno (lakovna v polské Legnici, pekárna v litevském Vilniusu, pražírna kávy ve Valašském Meziříčí) a některé další jsou ve fázi projektové dokumentace a tím pádem i v brzké realizaci.

Situace s úrokovými sazbami a se zvýšením cen ve stavebnictví nás postavila v říjnu 2023 před rozhodnutí dočasně pozastavit výstavbu další haly. Logistickou a skladovou kapacitu jsme vyřešili velmi efektivně – po deseti letech fungování ALMEVA POLAND Sp. z o.o. jsme se přestěhovali z Pszczyny do nového a většího areálu v Žorach, což je z Brna po dálnici 210 km a můžeme zde mít společně zajištěné dostatečné výrobní a skladové kapacity pro obě země.

Z hlediska prodeje komínových systémů jsme se v roce 2023 potýkali s menšími prodeji v tuzemsku i v zahraničí. Například Slovinsko z ekologických důvodů již zakázalo použití plynových spotřebičů v nové výstavbě a Litva tak učinila z důvodů politických, přičemž to byly pro nás velmi zajímavé exportní trhy. Na druhou stranu jsou země jako např. Řecko, Rumunsko a vůči roku 2022 i Ukrajina, v nichž se v loňském roce prodeje velmi dobře zvýšily.

V září 2023 jsme byli pozváni na otevření showroomu s produkty ALMEVA do Vídně, kde náš nový obchodní partner kompletně převzal téměř veškeré portfolio výrobků. Na maďarském trhu jsme i při obdobném obratu utrpěli bohužel značné finanční ztráty v důsledku nevhodně zafixovaného kursu forintu, který více než jiné měny v regionu trpěl hlavně politickými otřesy.

Všechny výše jmenované skutečnosti se nyní velmi pozitivně projevují ve zvýšeném zájmu o komínové systémy a naše služby obecně. Systém školení zákazníků, spolupráce s projektanty a všemi relevantními hráči na trzích a také neustálé rozšiřování portfolia, včetně vývoje vlastních inovativních prvků a postupů, nese dlouhodobé výsledky. Hlavním krédem pro toto období je stabilizace po velmi turbulentních obdobích, ať už byly způsobené pandemií „čínské chřipky“ nebo otřesy s cenami a dostupností energií. Stejně tak pozitivně pro další vývoj vnímáme snížení základních úrokových sazeb.

Na závěr mi dovolu poděkovat naší bývalé kolegyni Markétě Budovičové, která řídila ekonomiku podniku dlouhých 13 let a to i z pozice člena správní rady. Mám za to, že nový kolega Daniel Poráč bude úspěšně pokračovat v započatém díle.

Na další spolupráci s Vámi se těší



Pavel Mareček  
předseda správní rady  
Želešice, červen 2024

## PŘEDSTAVENÍ SPOLEČNOSTI

**Obchodní firma:** ALMEVA EAST EUROPE a.s.

**Sídlo:** Želešice, Družstevní 501, PSČ 664 43

**Právní forma:** akciová společnost

**IČ:** 283 03 156

Zapsaná v obchodním rejstříku vedeném Krajským obchodním soudem v Brně, oddíl B, vložka 8549

**Předmět podnikání:** Výroba, obchod a služby neuvedené v přílohách 1 až 3 živnostenského zákona

**Obory činnosti:** Výroba plastových výrobků pro stavebnictví, ostatní specializovaný velkoobchod, správa vlastního majetku.

**Datum vzniku společnosti:** 9. 9. 2008

**Rozvahový den:** 31. 12. 2023

**Okamžik sestavení účetní závěrky:** 28. 6. 2024

### Historie

Společnost byla dne 9. 9. 2008 zapsána v obchodním rejstříku vedeném Krajským obchodním soudem v Brně, oddíl C, vložka 59755. Pod původním názvem Quies s.r.o. se zabývala nákupem a skladováním importovaných zásob. V září 2011 došlo k přejmenování společnosti na ALMEVA PRODUCTION s.r.o., která se v roce 2012 v důsledku vnitrostátní fúze sloučila se společností ALMEVA EAST EUROPE s.r.o., IČ 28309171, dříve zapsané v obchodním rejstříku vedeném Krajským soudem v Brně, oddílu C, vložce 60305. Nově vzniklá společnost ALMEVA EAST EUROPE s.r.o. tak rozšířila svoji činnost o marketing a prodej komínových systémů. Od té doby společnost neustále expanduje. Roku 2011 zakládá dceřiné společnosti na Slovensku a v Maďarsku, v roce 2014 pak v Polsku. V témže roce společnost zahájila výrobu ve vlastních zrekonstruovaných prostorách v Želešicích u Brna. V roce 2019 proběhla fúze se společností TECH TRADING GROUP a.s. 1. 6. 2021 se změnila forma společnosti na ALMEVA EAST EUROPE a.s. zapsanou v obchodním rejstříku vedeném Krajským soudem v Brně, oddíl B, vložka 8549. Změna na akciovou společnost je vyústěním dlouhodobě probíhajících změn, které zajistí další rozvoj nabízeného sortimentu a poskytovaných služeb.

### Předmět podnikání

Hlavním předmětem podnikání společnosti je výroba a distribuce komínových systémů včetně technického poradenství na nejvyšší úrovni zahrnující návrh a kalkulaci spalinové cesty včetně možnosti zajištění její následné instalace jak pro novou výstavbu, tak i při rekonstrukci. Komínové systémy naše společnost jako jediná na trzích střední a východní Evropy nabízí v plné šíři zahrnující plastové, hliníkové, nerezové, ocelové, keramické a zděné komínové systémy všech možných provedení a použití. Portfolio komínových systémů doplňuje jejich příslušenství, kam patří komínová čistící technika, prostupy hořlavými konstrukcemi, šachtový systém, komínové lávky, a taktéž krbová a saunová kamna. Součástí nabízeného sortimentu je výpočetní program KESA ALADIN sloužící pro návrhy spalinových cest, který je distribuován do nám svěřených trhů. Společnost zastupuje dánského výrobce spalinových ventilátorů EXODRAFT a zároveň rozvíjí jeho další produkty zaměřené na snížení emisí a nákladů na provoz díky zpětnému získávání tepla ze spalin. Tuto nabídku doplňují šamotové cihly a pásy a v neposlední řadě sortiment LIAPOR.

### **Aktivity v oblasti výzkumu a vývoje**

Společnost ALMEVA EAST EUROPE a. s. velmi úzce spolupracuje s výzkumnými institucemi a středisky vzdělávání na všech jeho úrovních.

Tradičně jsme i v roce 2023 po celé České republice organizovali řadu odborných školení pro klienty z oblasti TZB, topenářství, kominictví, instalatérství a stavebnictví. Školiteli jsou naši obchodní zástupci a technici.

Každoročně se podílíme na soutěži Mistři všedních dnů, určené pro žáky středních odborných škol a učilišť v oboru kominík. Středním, odborným i vysokým školám nabízíme návštěvy výrobního provozu a odborná produktová školení včetně výcviku návrhu spalinových cest a jeho bezplatných licencí pro školní účely.

Společně s Výzkumným Energetickým Centrem při Vysoké škole báňské v Ostravě byla od roku 2016 testována neutralizace kyselého kondenzátu jako vedlejšího produktu spalování plynu u kondenzačních kotlů. Neutralizační zařízení bylo koncem roku 2023 uvedeno na trh. Díky své unikátní konstrukci a především typu kameniva Almelit je dosaženo vyšší neutralizace než u standardně dodávaných zařízení.

Na český trh uvádíme nové výrobky navržené a vyvinuté švýcarským výrobcem ALMEVA AG a spolupodílíme se na zajištění jejich testování. Vyvíjíme další produkty z nabízeného sortimentu a následně je vyrábíme u dodavatelských společností.

V roce 2023 jsme sortiment stávajících komínových systémů obohatili o řadu prvků, které usnadní každodenní práci montážníků spalinových cest.

## ORGÁNY SPOLEČNOSTI



**Pavel Mareček**  
**předseda správní rady společnosti**  
**CEO**

pavel.marecek@almeva.cz

+420 513 033 133

+420 777 222 500

Podniká od roku 1993. V roce 1997 spoluzaložil TECH TRADING spol. s r. o. jako regionálního dodavatele komínů. Podílel se na vzniku značky EKO KOMÍN a její expanzi do celé ČR a do zahraničí, především do východní Evropy. Od roku 2008 obchoduje vlastní produkt EUROKOMÍN. V roce 2006 se zasadil o zařazení komínů ALMEVA do portfolia společnosti TECH TRADING a následně založil samostatnou společnost ALMEVA EAST EUROPE. Je jednatelem společností ALMEVA POLAND sp.z o.o., ALMEVA SLOVAKIA s.r.o. a ALMEVA HUNGARY Kft. a členem užšího vedení ALMEVA AG ve Švýcarsku. Je členem Společenstva kominíků České republiky a Komory kominářů Slovenska, člen Cechu kamnářů ČR, člen Cechu topenářů a instalatérů ČR, člen Technické Normalizační Komise 105 Komíny při UNMZ Praha.



**Daniel Poráč**  
**člen správní rady společnosti**  
**finanční ředitel**

daniel.porac@almeva.cz  
 +420 723 077 155  
 +420 513 033 105

Po ukončení studií na právnické a ekonomické fakultě Masarykovy univerzity působil 4,5 roku ve společnosti EY na pozici finančního auditora se zaměřením na firmy z odvětví strojírenství, automotive, farmacie a IT. Mezi největší klienty patřily např. společnosti SIEMENS, NISSAN, ANGELINI, YSOFT či KIWI. V roce 2017 úspěšně dokončil studium ACCA. V letech 2018 až 2022 zastával pozici finančního ředitele ve společnostech Orgrez a EVECO Brno. Zodpovídal za kompletní finanční řízení, účetní agendu a controlling jednotlivých společností a konsolidaci skupiny. Po ročním působení v e-commerce projektu nastoupil do společnosti ALMEVA EAST EUROPE a.s., kde působí od října 2023 na pozici finančního ředitele. V únoru 2024 se stal členem správní rady.

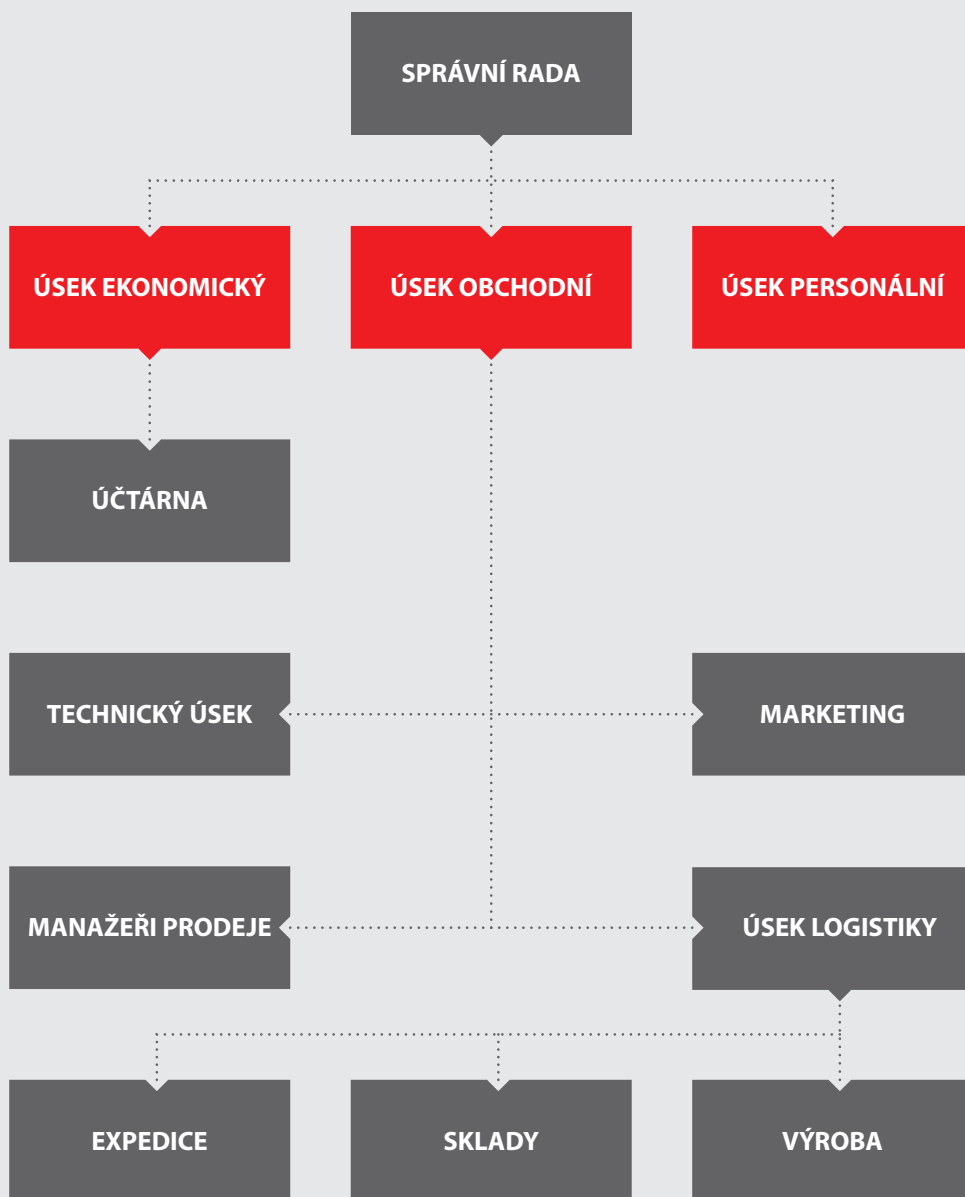


**Pavel Ulrich**  
**člen správní rady společnosti**  
**obchodní ředitel**

pavel.ulrich@almeva.cz  
 +420 774 222 519  
 +420 513 033 114

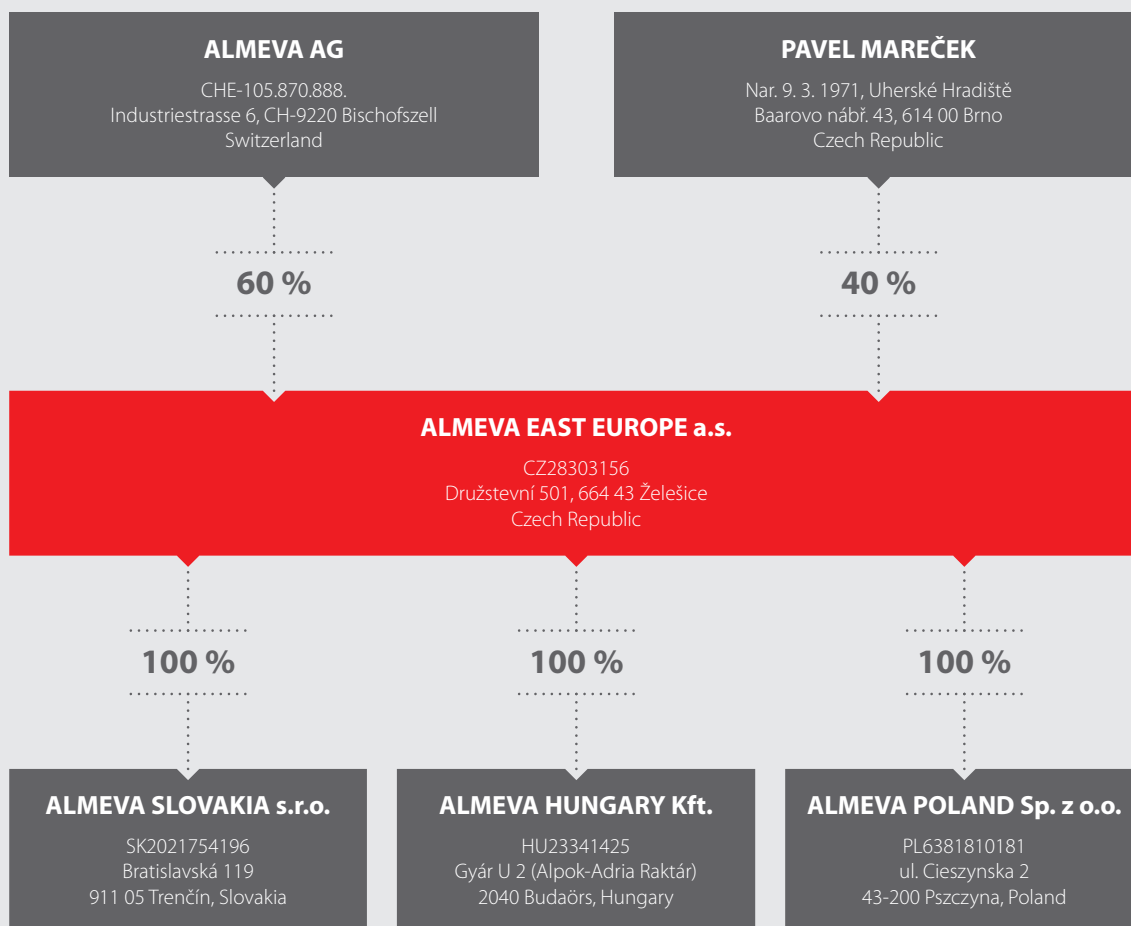
Po absolvování fakulty stavební VUT v Brně nastoupil v roce 2011 do ALMEVA EAST EUROPE jako technik, po roce začal pracovat jako výrobně technický manažer. Staral se o přesun části výroby ze Švýcarska a vedl technické oddělení, kde nastavil firemní standardy fungování technického poradenství a odborných školení, které byly implementovány v dceřiných společnostech. Od 1. 3. 2021 je obchodním ředitelem společnosti, od 4. 3. 2021 prokuristou ALMEVA EAST EUROPE s. r. o. a po přeměně formy na akciovou společnost je členem správní rady. Je členem Společenstva kominíků ČR.

## ORGANIZAČNÍ STRUKTURA SPOLEČNOSTI





## STRUKTURA SKUPINY



Společnost sleduje své investice do založení a rozvoje dceřiných společností zejména s ohledem na potenciál, plnění dlouhodobých plánů a udržitelnost investice. Pravidelně vyhodnocuje výsledky i s ohledem na dění v jednotlivých regionech a výhled do dalších období. Prostřednictvím dceřiných společností ALMEVA EAST EUROPE a. s. obsluhuje trhy v Polsku (ALMEVA POLAND Sp. z o.o.), v Maďarsku (ALMEVA HUNGARY Kft.) a na Slovensku (ALMEVA SLOVAKIA s.r.o.). S cílem zajistit věrný a poctivý obraz skutečnosti promítá společnost reálnou hodnotu podílů držených v dceřiných podnicích pomocí metody ekvivalence a rozdíl mezi pořizovací cenou a reálnou hodnotou zachycuje na účtu 414, v bilanci na straně pasiv v položce oceňovací rozdíly z přecenění majetku a závazků.

Společnost ALMEVA EAST EUROPE a.s. nepřestává reagovat na změny situace a turbulentní vývoj ekonomiky v posledních letech. Soustavně optimalizujeme naši nabídku, rozšiřujeme sortiment a reagujeme na změny v poptávce a v preferencích ve způsobu vytápění jak v České republice, tak i v našich pobočkách v regionu východní Evropy.

### **Slovensko**

Od roku 2021 uzavřela společnost vlastní sklady na Slovensku a distribuci do slovenského regionu realizuje napřímo z hlavního skladu v Želešicích. Pro slovenské zákazníky jsou produkty ALMEVA k dostání také ve specializovaných obchodech v rámci obchodní sítě HORNBAACH a v dalších velkoobchodech. ALMEVA SLOVAKIA s.r.o. nadále zajišťuje obchodní činnost, školení, poradenství a podporu zákazníkům. Aktuální ekonomická situace na Slovensku se promítla i do dosaženého výsledku, kdy v roce 2023 společnost ALMEVA SLOVAKIA s.r.o. dosáhla ztráty ve výši 78 tis. EUR.

### **Maďarsko**

V roce 2022 přijala společnost stejná opatření také v maďarském regionu. I zde byl uzavřen vlastní sklad a distribuce portfolia produktů ALMEVA je pro maďarského zákazníka zajištěna ve spolupráci s partnerským obchodním řetězcem v jeho specializovaných prodejnách. V roce 2023 společnost ALMEVA HUNGARY Kft. dosáhla zisk ve výši 21 555 tis. HUF.

### **Polsko**

V posledním období se postupně ukazuje potenciál polského trhu, kde se místní pobočce daří růst obrátově a v první polovině roku 2024 plánujeme stěhování do nových moderních prostor v ekonomické zóně Žory. Nové prostory nabídnou skladování a distribuci produktů ALMEVA jak pro polskou pobočku, tak částečně pro centrálu v Želešicích. Věříme, že i tato změna pomůže dále zlepšovat dostupnost našeho zboží v regionu, podpoří obchodní činnost, komfort a komunikaci se zákazníky a zajištění technického poradenství na nejvyšší úrovni. Společnost ALMEVA POLAND Sp. z o.o. dosáhla v roce 2023 zisk ve výši 456 tis. PLN.

## VÝBĚR Z REALIZOVANÝCH PROJEKTŮ



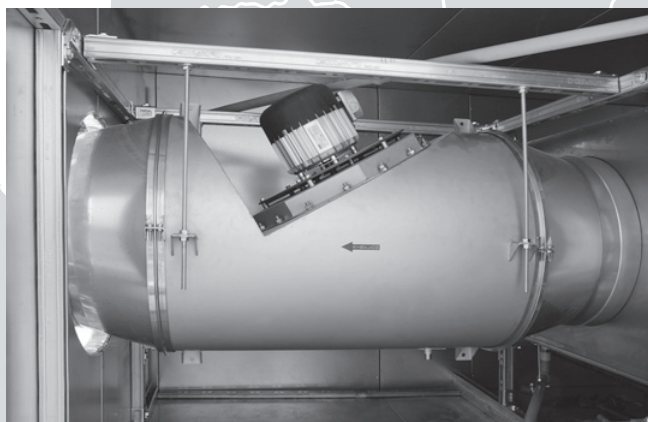
Fasádní komín, kaskáda kondenzačních kotlů, kombinace systémů LIL + LAB | Apartmány Aldrov, Krkonoše, Česká republika



Instalace nerezového systému pro odvod spalin ze tří nouzových generátorů tepla | Klein Matterhorn (3 883 m n.m.), Švýcarsko



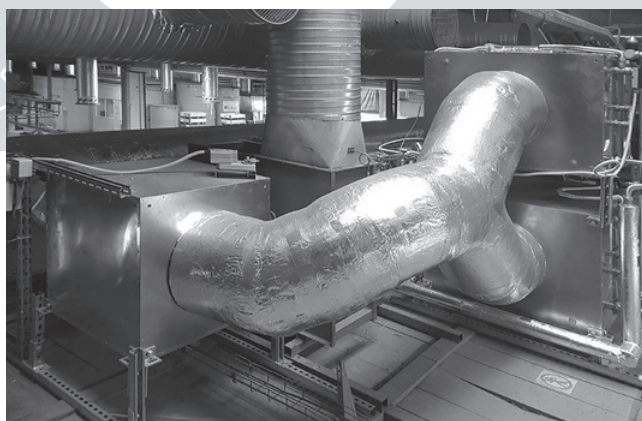
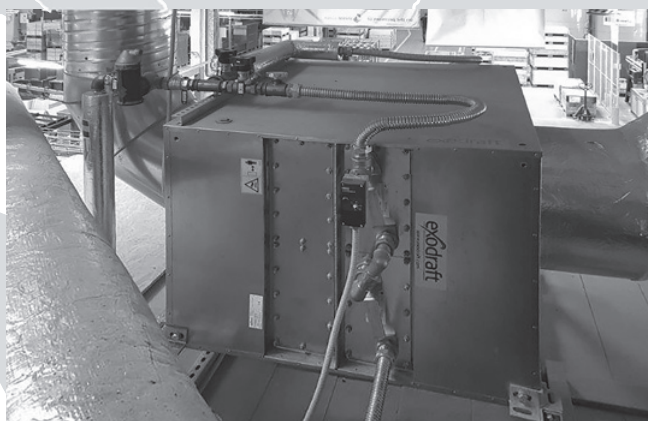
Instalace plynové kogenerační jednotky, kouřovodu s tlumičem hluku a komína v komínové šachtě | Hotel Admirál, Praha, Česká republika



Instalace systému zpětného získávání tepla v zinkovně | Žilinský kraj, Slovensko



Instalace kotlů a dvou komínů DW25 v dětské pohotovostní nemocnici | Bukurešť, Rumunsko



Instalace systému zpětného získávání tepla v průmyslovém provozu | Vilnius, Litva

## VÝSLEDKY HOSPODAŘENÍ

### Výsledek hospodaření

Společnost vykázala za období 1. 1. 2023–31. 12. 2023 ztrátu ve výši 11 295 tis. Kč před zdaněním.

<b>Obrat</b>	<b>188 452</b>	(výsledky za období v tis. Kč)	
Tržby z prodeje výrobků a služeb	17 319		
Tržby za prodej zboží	163 572		
Ostatní provozní výnosy	2 913		
Přijaté úroky	131		
Ostatní finanční výnosy	4 517		
<hr/>			
<b>Náklady</b>	<b>199 747</b>	<b>Provozní výsledek</b>	<b>-4 317</b>
Výkonová spotřeba	140 028	Daň z příjmů	-1 214
Změna stavu zásob vlastní činnosti	1 476	<b>EBT - výsledek před zdaněním</b>	<b>-11 295</b>
Osobní náklady	33 609	<b>EBIT - výsledek před nákladovými úroky a zdaněním</b>	<b>-5 299</b>
Odpisy, úpravy hodnot majetku	6 126	<b>EBITDA - zisk před odečtením nákladových úroků, daní, odpisů a amortizace</b>	<b>827</b>
Odpisy, úpravy hodnot pohledávek	-21		
Ostatní provozní náklady	6 903		
Nákladové úroky	5 996		
Ostatní finanční náklady	5 630		

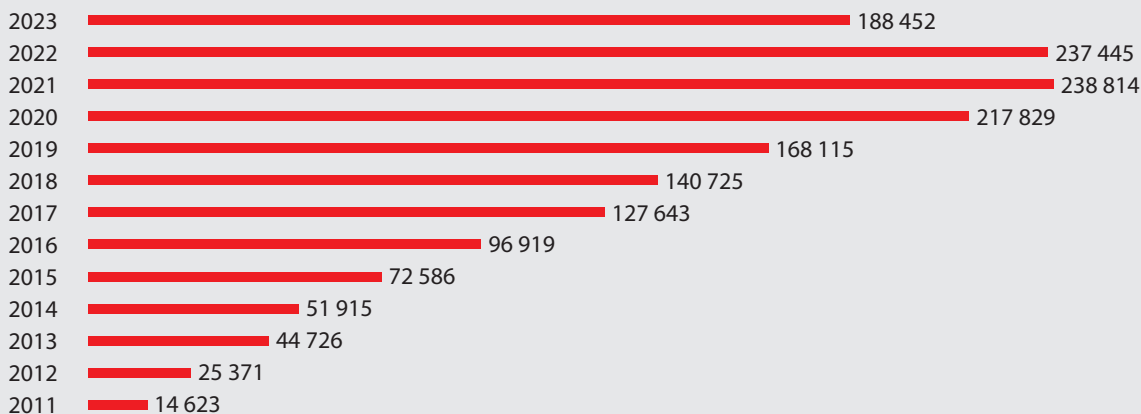
Geopolitická, energetická a ekonomická situace v Evropě negativně ovlivnila výsledky roku 2023 mnohých firem, naši společnost nevyjímaje. Po letech, kdy se dařilo zaznamenávat nárůst tržeb, se obrat roku 2023 vrátil na přibližnou úroveň roku 2019 a společnost dosáhla obratu ve výši 188 452 tis. Kč.

Výrazným faktorem ovlivňujícím poptávku po našem zboží byla v roce 2023 energetická krize, která byla způsobena především omezenými dodávkami zemního plynu. Tento stav vedl k prudkému nárůstu cen plynu a v reakci na tuto situaci se výrazně zvýšil tlak na přechod k alternativním zdrojům energie, zejména k tepelným čerpadlům. K nižším tržbám tak přispěla hlavně odložená spotřeba domácností, které v důsledku nejisté situace výrazně zpomalily výměnu starých spotřebičů a komínových systémů. Bohužel ani obnovená poptávka v Q4/2023 nedokázala nahradit ztracené tržby ze zbytku roku, založila ale optimistické očekávání pro roku 2024.

Dalším z výrazných ekonomických faktorů byla v roce 2023 vysoká inflace, která dosáhla rekordních úrovní. Zvýšené ceny energií, surovin a potravin měly zásadní dopad na životní náklady obyvatel i provozní náklady firem. Česká národní banka reagovala zvýšením úrokových sazeb, což ovlivnilo dostupnost úvěrů a zvýšilo náklady na financování podnikatelských aktivit.

Navzdory tomu, že se většinu provozních nákladů povedlo udržet na úrovni roku 2022 nebo dokonce snížit, dopad zvýšených nákladových úroků a finančních nákladů v kombinaci s nižším obratem přispěl k dosažení ztráty před zdaněním ve výši 11 295 tis. Kč.

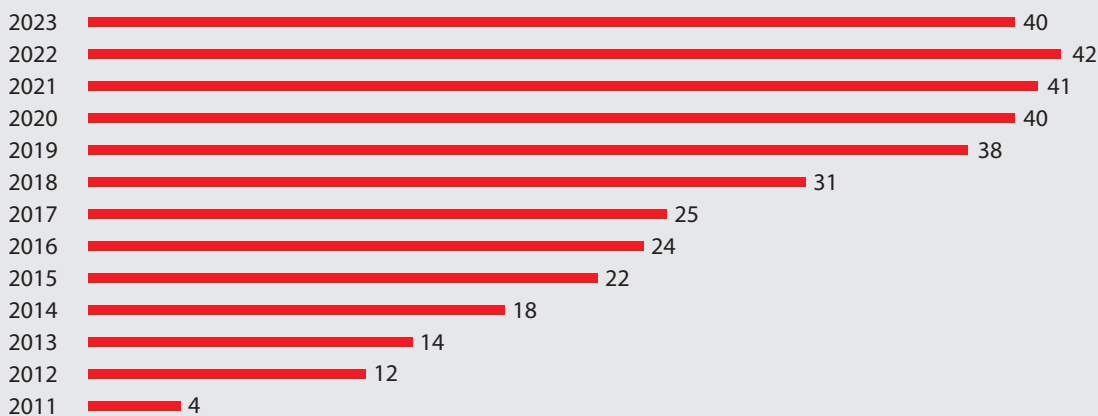
### Vývoj obrátu v letech 2011–2023 (v tis. Kč)



Komentář k porovnávaným obdobím:

Pro srovnatelnost je obrát vyhodnocován jako suma fakturované ceny za prodej zboží, výrobků a služeb za kalendářní rok a nekorresponduje tedy s účetním obdobím, kdy od 1. 4. 2018 do 31. 3. 2020 byl pro společnost účetním obdobím hospodářský rok 1. 4.–31. 3., období 1. 1. 2017–31. 3. 2018 a 31. 3. 2020–31. 12. 2020 jsou přechodná období při změně účetního období.

### Stav zaměstnanců 2011–2023



Komentář k porovnávaným obdobím:

2012 k datu 1. 1. 2012 fúze společností ALMEVA PRODUCTION s.r.o. a ALMEVA EAST EUROPE s.r.o.  
 2017 přechod na hospodářský rok 1. 1. 2017–31. 3. 2018  
 2018 hospodářský rok 1. 4. 2018–31. 3. 2019  
 2019 k datu 1. 4. 2019 fúze společností TECH TRADING GROUP a.s. a ALMEVA EAST EUROPE s.r.o.  
 2020 přechod na kalendářní rok 1. 4. 2020–31. 12. 2020

## ÚČETNÍ ZÁVĚRKA

(rozhaha, výkaz zisků a ztrát, přehled o peněžních tocích, příloha k účetní závěrce)

ROZVAHA (v tis. Kč)				
AKTIVA	Běžné účetní období			Minulé účetní období 2022
	Brutto	Korekce	Netto	Netto
<b>AKTIVA CELKEM</b>	<b>195 379</b>	<b>-33 039</b>	<b>162 340</b>	<b>148 988</b>
<b>POHLEDÁVKY ZA UPSANÝ ZÁKLADNÍ KAPITÁL</b>	-	-	-	-
<b>STÁLÁ AKTIVA</b>	<b>85 818</b>	<b>-32 957</b>	<b>52 861</b>	<b>42 611</b>
<b>Dlouhodobý nehmotný majetek</b>	3 297	-2 768	529	1 006
Nehmotné výsledky vývoje	-	-	-	-
Ocenitelná práva	3 297	-2 768	529	1 006
Software	2 997	-2 501	496	873
Ostatní ocenitelná práva	300	-267	33	133
Goodwill	-	-	-	-
Ostatní dlouhodobý nehmotný majetek	-	-	-	-
Poskytnuté zálohy na dlouhodobý nehmotný majetek a nedokončený dlouhodobý nehmotný majetek	-	-	-	-
Poskytnuté zálohy na dlouhodobý nehmotný majetek	-	-	-	-
Nedokončený dlouhodobý nehmotný majetek	-	-	-	-
<b>Dlouhodobý hmotný majetek</b>	80 488	-30 189	50 299	41 605
Pozemky a stavby	38 133	-12 641	25 492	26 683
Pozemky	2 344	-	2 344	2 344
Stavby	35 789	-12 641	23 148	24 339
Hmotné movité věci a jejich soubory	23 026	-16 688	6 338	9 361
Oceňovací rozdíl k nabytému majetku	2 714	-860	1 854	2 035
Ostatní dlouhodobý hmotný majetek	50	-	50	50
Pěstitelské celky trvalých porostů	-	-	-	-
Dospělá zvířata a jejich skupiny	-	-	-	-
Jiný dlouhodobý hmotný majetek	50	-	50	50
Poskytnuté zálohy na dlouhodobý hmotný majetek a nedokončený dlouhodobý hmotný majetek	16 565	-	16 565	3 476
Poskytnuté zálohy na dlouhodobý hmotný majetek	-	-	-	-
Nedokončený dlouhodobý hmotný majetek	16 565	-	16 565	3 476
<b>Dlouhodobý finanční majetek</b>	2 033	-	2 033	-
Podíly - ovládaná nebo ovládající osoba	2 033	-	2 033	-
Zápůjčky a úvěry - ovládaná nebo ovládající osoba	-	-	-	-
Podíly - podstatný vliv	-	-	-	-
Zápůjčky a úvěry - podstatný vliv	-	-	-	-
Ostatní dlouhodobé cenné papíry a podíly	-	-	-	-
Zápůjčky a úvěry - ostatní	-	-	-	-
Ostatní dlouhodobý finanční majetek	-	-	-	-
Jiný dlouhodobý finanční majetek	-	-	-	-
Poskytnuté zálohy na dlouhodobý finanční majetek	-	-	-	-

AKTIVA	Běžné účetní období			Minulé účetní období 2019
	Brutto	Korekce	Netto	Netto
<b>OBĚŽNÁ AKTIVA</b>	<b>107 439</b>	<b>-82</b>	<b>107 357</b>	<b>104 738</b>
<b>Zásoby</b>	40 054	-	40 054	47 324
Materiál	3 680	-	3 680	4 419
Nedokončená výroba a polotovary	-	-	-	-
Výrobky a zboží	36 374	-	36 374	42 905
Výrobky	2 179	-	2 179	3 656
Zboží	34 195	-	34 195	39 249
Mladá a ostatní zvířata a jejich skupiny	-	-	-	-
Poskytnuté zálohy na zásoby	-	-	-	-
<b>Pohledávky</b>	62 352	-82	62 270	56 562
<b>Dlouhodobé pohledávky</b>	-	-	-	-
Pohledávky z obchodních vztahů	-	-	-	-
Pohledávky - ovládaná nebo ovládající osoba	-	-	-	-
Pohledávky - podstatný vliv	-	-	-	-
Odložená daňová pohledávka	-	-	-	-
Pohledávky ostatní	-	-	-	-
Pohledávky za společníky	-	-	-	-
Dlouhodobé poskytnuté zálohy	-	-	-	-
Dohadné účty aktivní	-	-	-	-
Jiné pohledávky	-	-	-	-
<b>Krátkodobé pohledávky</b>	62 352	-82	62 270	56 562
Pohledávky z obchodních vztahů	23 104	-82	23 022	15 844
Pohledávky - ovládaná nebo ovládající osoba	33 313	-	33 313	31 873
Pohledávky - podstatný vliv	-	-	-	-
Pohledávky - ostatní	5 935	-	5 935	8 845
Pohledávky za společníky	250	-	250	123
Sociální zabezpečení a zdravotní pojištění	-	-	-	-
Stát - daňové pohledávky	828	-	828	342
Krátkodobé poskytnuté zálohy	2 891	-	2 891	5 269
Dohadné účty aktivní	215	-	215	693
Jiné pohledávky	1 751	-	1 751	2 418
<b>Krátkodobý finanční majetek</b>	-	-	-	-
Podíly - ovládaná nebo ovládající osoba	-	-	-	-
Ostatní krátkodobý finanční majetek	-	-	-	-
<b>Peněžní prostředky</b>	5 033	-	5 033	852
Peněžní prostředky v pokladně	125	-	125	131
Peněžní prostředky na účtech	4 908	-	4 908	721
<b>Časové rozlišení aktiv</b>	2 122	-	2 122	1 639
Náklady příštích období	288	-	288	297
Komplexní náklady příštích období	-	-	-	-
Příjmy příštích období	1 834	-	1 834	1 342

PASIVA	Stav v běžném účetním období	Stav v minulém účetním období 2022
<b>PASIVA CELKEM</b>	<b>162 340</b>	<b>148 988</b>
<b>VLASTNÍ KAPITÁL</b>	<b>35 089</b>	<b>43 709</b>
<b>Základní kapitál</b>	2 000	2 000
Základní kapitál	2 000	2 000
Vlastní podíly (-)	-	-
Změny základního kapitálu	-	-
<b>Ážio a kapitálové fondy</b>	27 878	26 417
Ážio	-	-
Kapitálové fondy	27 878	26 417
Ostatní kapitálové fondy	55 571	55 571
Oceňovací rozdíly z přecenění majetku a závazků (+/-)	-27 693	-29 154
Oceňovací rozdíly z přecenění při přeměnách obchodních korporací (+/-)	-	-
Rozdíly z přeměn obchodních korporací (+/-)	-	-
Rozdíly z ocenění při přeměnách obchodních korporací (+/-)	-	-
<b>Fondy ze zisku</b>	64	64
Ostatní rezervní fondy	34	34
Statutární a ostatní fondy	30	30
<b>Výsledek hospodaření minulých let (+/-)</b>	15 228	13 599
Nerozdělený zisk nebo neuhrazená ztráta minulých let (+/-)	15 228	16 691
Jiný výsledek hospodaření minulých let (+/-)	-	-3 092
<b>Výsledek hospodaření běžného účetního období (+/-)</b>	-10 081	1 629
<b>Rozhodnuto o zálohové výplatě podílu na zisku (-)</b>	-	-
<b>CIZÍ ZDROJE</b>	<b>125 784</b>	<b>104 906</b>
<b>Rezervy</b>	45	-
Rezerva na důchody a podobné závazky	-	-
Rezerva na daň z příjmů	-	-
Rezervy podle zvláštních právních předpisů	-	-
Ostatní rezervy	45	-

PASIVA	Stav v běžném účetním období	Stav v minulém účetním období 2022
<b>Závazky</b>	125 739	104 906
<b>Dlouhodobé závazky</b>	20 810	17 068
Vydané dluhopisy	-	-
Vyměnitelné dluhopisy	-	-
Ostatní dluhopisy	-	-
Závazky k úvěrovým institucím	20 491	16 124
Dlouhodobé přijaté zálohy	-	-
Závazky z obchodních vztahů	-	-
Dlouhodobé směnky k úhradě	-	-
Závazky - ovládaná nebo ovládající osoba	-	-
Závazky - podstatný vliv	-	-
Odložený daňový závazek	319	944
Závazky - ostatní	-	-
Závazky ke společníkům	-	-
Dohadné účty pasivní	-	-
Jiné závazky	-	-
<b>Krátkodobé závazky</b>	104 929	87 838
Vydané dluhopisy	-	-
Vyměnitelné dluhopisy	-	-
Ostatní dluhopisy	-	-
Závazky k úvěrovým institucím	53 953	49 112
Krátkodobé přijaté zálohy	150	109
Závazky z obchodních vztahů	7 916	7 546
Krátkodobé směnky k úhradě	-	-
Závazky - ovládaná nebo ovládající osoba	37 086	21 992
Závazky - podstatný vliv	-	-
Závazky - ostatní	5 824	9 079
Závazky ke společníkům	-	-
Krátkodobé finanční výpomoci	-	5 165
Závazky k zaměstnancům	1 559	1 508
Závazky ze sociálního zabezpečení a zdravotního pojištění	845	794
Stát - daňové závazky a dotace	3 072	1 528
Dohadné účty pasivní	299	45
Jiné závazky	49	39
<b>Časové rozlišení pasiv</b>	1 467	373
Výdaje příštích období	1 467	373
Výnosy příštích období	-	-

<b>VÝKAZ ZISKU A ZTRÁTY (v tis. Kč)</b>		
	<b>Stav v běžném účetním období</b>	<b>Stav v minulém účetním období 2022</b>
Tržby z prodeje výrobků a služeb	17 319	60 400
Tržby za prodej zboží	163 572	162 822
<b>Výkonová spotřeba</b>	<b>140 028</b>	<b>164 327</b>
Náklady vynaložené na prodané zboží	104 683	123 646
Spotřeba materiálu a energie	9 476	15 565
Služby	25 869	25 116
<b>Změna stavu zásob vlastní činnosti (+/-)</b>	<b>1 476</b>	<b>8 216</b>
<b>Aktivace (-)</b>	<b>-</b>	<b>-</b>
<b>Osobní náklady</b>	<b>33 609</b>	<b>33 337</b>
Mzdové náklady	24 745	24 599
Náklady na sociální zabezpečení, zdravotní pojištění a ostatní náklady	8 864	8 738
Náklady na sociální zabezpečení a zdravotní pojištění	8 257	8 267
Ostatní náklady	607	471
<b>Úpravy hodnot v provozní oblasti</b>	<b>6 105</b>	<b>6 060</b>
Úpravy hodnot dlouhodobého nehmotného a hmotného majetku	6 126	6 332
Úpravy hodnot dlouhodobého nehmotného a hmotného majetku - trvalé	6 126	6 332
Úpravy hodnot dlouhodobého nehmotného a hmotného majetku - dočasné	-	-
Úpravy hodnot zásob	-	-
Úpravy hodnot pohledávek	-21	-272
<b>Ostatní provozní výnosy</b>	<b>2 913</b>	<b>8 656</b>
Tržby z prodaného dlouhodobého majetku	92	1 206
Tržby z prodaného materiálu	2 813	3 050
Jiné provozní výnosy	8	4 400
<b>Ostatní provozní náklady</b>	<b>6 903</b>	<b>11 272</b>
Zůstatková cena prodaného dlouhodobého majetku	126	1 188
Prodaný materiál	2 603	2 916
Daně a poplatky	198	276
Rezervy v provozní oblasti a komplexní náklady příštích období	45	-
Jiné provozní náklady	3 931	6 892
<b>Provozní výsledek hospodaření (+/-)</b>	<b>-4 317</b>	<b>8 666</b>
<b>Výnosy z dlouhodobého finančního majetku - podíly</b>	<b>-</b>	<b>-</b>
Výnosy z podílů - ovládaná nebo ovládající osoba	-	-
Ostatní výnosy z podílů	-	-
<b>Náklady vynaložené na prodané podíly</b>	<b>-</b>	<b>-</b>
<b>Výnosy z ostatního dlouhodobého finančního majetku</b>	<b>-</b>	<b>-</b>
Výnosy z ostatního dlouhodobého finančního majetku - ovládaná nebo ovládající osoba	-	-
Ostatní výnosy z ostatního dlouhodobého finančního majetku	-	-
<b>Náklady související s ostatním dlouhodobým finančním majetkem</b>	<b>-</b>	<b>-</b>
<b>Výnosové úroky a podobné výnosy</b>	<b>131</b>	<b>5</b>
Výnosové úroky a podobné výnosy - ovládaná nebo ovládající osoba	-	-
Ostatní výnosové úroky a podobné výnosy	131	5

	Stav v běžném účetním období	Stav v minulém účetním období 2022
<b>Úpravy hodnot a rezervy ve finanční oblasti</b>	0	0
<b>Nákladové úroky a podobné náklady</b>	5 996	4 713
Nákladové úroky a podobné náklady - ovládaná nebo ovládající osoba	0	
Ostatní nákladové úroky a podobné náklady	5 996	4 713
<b>Ostatní finanční výnosy</b>	4 517	5 562
<b>Ostatní finanční náklady</b>	5 630	6 700
<b>Finanční výsledek hospodaření (+/-)</b>	-6 978	-5 846
<b>Výsledek hospodaření před zdaněním (+/-)</b>	-11 295	2 820
<b>Daň z příjmu</b>	-1 214	1 191
Daň z příjmu splatná	-588	962
Daň z příjmu odložená (+/-)	-626	229
<b>Výsledek hospodaření po zdanění (+/-)</b>	-10 081	1 629
<b>Převod podílů na výsledku hospodaření společníkům (+/-)</b>	0	0
<b>Výsledek hospodaření za účetní období (+/-)</b>	-10 081	1 629
<b>Čistý obrat za účetní období</b>	188 452	237 445

Okamžik sestavení účetní závěrky: 28. 6. 2024

Podpis statutárního orgánu účetní jednotky:  
Pavel Mareček, předseda správní rady  
ALMEVA EAST EUROPE a.s.



Podpis osoby odpovědné za účetní závěrku :  
Ing. Mgr. Daniel Poráč, ACCA, finanční ředitel  
ALMEVA EAST EUROPE a.s.



<b>PŘEHLED O PENĚŽNÍCH TOCÍCH (k 31. 12. 2023, v tis. Kč)</b>		
	<b>Stav v běžném účetním období</b>	<b>Stav v minulém účetním období 2022</b>
<b>Peněžní toky z provozní činnosti</b>		
<b>Výsledek hospodaření za běžnou činnost bez zdanění (+/-)</b>	<b>-11 295</b>	<b>2 820</b>
Úpravy o nepeněžní operace	12 119	11 280
Odpisy stálých aktiv a pohledávek	6 154	6 862
Změna stavu opravných položek	21	-272
Změna stavu rezerv	45	-
Kurzové rozdíly	-	-
(Zisk) / ztráta z prodeje stálých aktiv	34	-18
Úrokové náklady a výnosy	5 865	4 708
Ostatní nepeněžní operace (např. přecenění na reálnou hodnotu do HV, přijaté dividendy)	-	-
<b>Čistý peněžní tok z provozní činnosti před zdaněním, změnami pracovního kapitálu, placenými úroky a mimořádnými položkami</b>	<b>824</b>	<b>14 100</b>
Změna stavu nepeněžních složek pracovního kapitálu	1 333	-6 523
Změna stavu zásob	7 270	-4 511
Změna stavu obchodních pohledávek	-7 227	-
Změna stavu ostatních pohledávek a přechodných účtů aktiv	2 212	-3 171
Změna stavu obchodních závazků	370	-
Změna stavu ostatních závazků a přechodných účtů pasiv	-1 292	1 159
<b>Čistý peněžní tok z provozní činnosti před zdaněním, placenými úroky a mimořádnými položkami</b>	<b>2 157</b>	<b>7 577</b>
Výplacené úroky s výjimkou úroků zahrnovaných do ocenění dlouhodobého majetku	-5 996	-4 713
Zaplacená daň z příjmů	1 353	-247
<b>Čistý peněžní tok z provozní činnosti</b>	<b>-2 486</b>	<b>2 617</b>
<b>Peněžní toky z investiční činnosti</b>	<b>-</b>	<b>-</b>
Výdaje spojené s pořízením stálých aktiv	-15 041	-7 203
Příjmy z prodeje stálých aktiv	92	1 206
Poskytnuté půjčky a úvěry	-1 567	-
Přijaté úroky	131	5
Přijaté podíly na zisku	-	-
<b>Čistý peněžní tok vztahující se k investiční činnosti</b>	<b>-16 385</b>	<b>-5 992</b>
<b>Peněžní toky z finanční činnosti</b>	<b>-</b>	<b>-</b>
Změna stavu dlouhodobých závazků a dlouhodobých, příp. krátkodobých úvěrů	23 052	897
Dopady změn základního kapitálu na peněžní prostředky	-	-
Výplacené podíly na zisku	-	-
Dopad ostatních změn vlastního kapitálu na peněžní prostředky	-	-
<b>Čistý peněžní tok vztahující se k finanční činnosti</b>	<b>23 052</b>	<b>897</b>
<b>Čisté zvýšení, resp. snížení peněžních prostředků</b>	<b>4 181</b>	<b>-2 478</b>
<b>Stav peněžních prostředků a peněžních ekvivalentů na začátku účetního období</b>	<b>852</b>	<b>3 330</b>
<b>Stav peněžních prostředků a peněžních ekvivalentů na konci účetního období</b>	<b>5 033</b>	<b>852</b>

**Příloha účetní závěrky  
ALMEVA EAST EUROPE a.s.  
31. 12. 2023**

Příloha je zpracována v souladu s Vyhláškou 500/2002 Sb. ve znění pozdějších předpisů, kterou se stanoví obsah účetní závěrky pro podnikatele. Údaje přílohy vycházejí z účetních písemností účetní jednotky (účetní doklady, účetní knihy a ostatní účetní písemnosti) a z dalších podkladů, které má účetní jednotka k dispozici. Hodnotové údaje jsou vykázány v celých tisících Kč, pokud není uvedeno jinak.

Běžným účetním obdobím se rozumí období od 1. 1. 2023 do 31. 12. 2023.

## 1. OBECNÉ ÚDAJE

### 1.1. Popis účetní jednotky

**Obchodní firma:** ALMEVA EAST EUROPE a.s.

**Sídlo:** Želešice, Družstevní 501, PSČ 664 43

**Právní forma:** akciová společnost

**IČ:** 283 03 156

Zapsaná v obchodním rejstříku vedeném Krajským obchodním soudem v Brně pod spisovou značkou B 8549

**Předmět podnikání:** Výroba, obchod a služby neuvedené v přílohách 1 až 3 živnostenského zákona

**Obory činnosti:** Výroba plastových výrobků pro stavebnictví, ostatní specializovaný velkoobchod, správa vlastního majetku

**Datum vzniku společnosti:** 9. 9. 2008

**Rozvahový den:** 31. 12. 2023

**Okamžik sestavení účetní závěrky:** 28. 6. 2024

**Základní kapitál:** 2 000 000 Kč

**Splaceno:** 100 %

#### Změny a dodatky provedené v účetním období v obchodním rejstříku

V účetním období, za něž je účetní závěrka sestavována, došlo v obchodním rejstříku k této změně: Dne 30. 9. 2023 zaniklo členství v správní radě paní Markětě Budovičové. Informace byla zapsána do obchodního rejstříku dne 30. 9. 2023.

#### Organizační struktura účetní jednotky a její zásadní změny v uplynulém účetním období

Společnost má sídlo na adrese Želešice, Družstevní 501, PSČ 664 43. Společnost nemá žádné pobočky ani stálé provozovny. Mateřskou společností je ALMEVA AG, Bischofszell, Industriestr. 6, CH - 9220, Švýcarská konfederace, Registrační číslo: CHE-105.870.888. Společnost ALMEVA EAST EUROPE a.s. má majetkové podíly ve společnostech ALMEVA SLOVAKIA s.r.o., ALMEVA POLAND sp. z o.o., ALMEVA HUNGARY Kft. Společnost sestavuje konsolidovanou účetní závěrku dle §22 a §22a Zákona o účetnictví.

#### Členové statutárních a dalších orgánů k rozvahovému dni

Předseda správní rady: Pavel Mareček,

Člen správní rady: Pavel Ulrich

Způsob zastupování: Za společnost jedná každý člen správní rady samostatně.

## 1.2. Podíl v účetních jednotkách s podstatným nebo rozhodujícím vlivem

Fyzické a právnické osoby, které mají podstatný nebo rozhodující vliv na této účetní jednotce:

Osoba	Sledované účetní období		Minulé účetní období	
	Podíl v Kč	Podíl v %	Podíl v Kč	Podíl v %
<b>Pavel Mareček</b> Baarovo náměstí 43, Brno, Česká republika	800 000	40	800 000	40
<b>ALMEVA AG</b> Industriestr. 6, CH - 9220, Bischofszell, Švýcarská konfederace	1 200 000	60	1 200 000	60

### Majetkové účasti v jiných (dceřiných) podnicích vyšší než 20 %:

#### ALMEVA SLOVAKIA s. r. o.

IČ: 35868911, SK2021754196, sídlo společnosti: Bratislavská 119, Trenčín 911 05, Slovensko

Podíl byl pořízen v roce 2011 vkladem společníka v ocenění dle znaleckého posudku.

Ocenění provedené metodou ekvivalence činí 0 Kč. Změna ocenění obchodního podílu je zachycena na účtu 414.

Údaje k 31. 12. 2023 (v EUR)

Podíl v %	100 %
Podíl v měně	15 000
Vlastní kapitál	-85 987
Kapitálové fondy	100 000
Výsledek hospodaření	-78 242

#### ALMEVA HUNGARY Kft.

IČ: 1309146885, HU23341425, sídlo společnosti: 1152 Budapest, Szentmihályi út 167-169, Maďarsko

Společnost byla zapsána v obchodním rejstříku k datu 3. 5. 2011 a obchodní činnost zahájila od 1. 8. 2011.

Ocenění provedené metodou ekvivalence činí 0 Kč. Změna ocenění obchodního podílu je zachycena na účtu 414.

Ke kompenzaci ztráty a jejímu dopadu do vlastního kapitálu společnosti byl v roce 2022 realizován příspěvek do Kapitálových fondů ve výši 60 mil HUF, které tak byly navýšeny na 175 mil. HUF. Od 1. 4. 2022 byla přijata opatření ke snížení provozních nákladů a ke stabilizaci společnosti. Významným krokem je zahájení distribuce produktů Almeva prostřednictvím obchodní sítě MERKAPT.

Údaje k 31. 12. 2023 (v tis. HUF)

Podíl v %	100 %
Podíl v měně	3 000
Vlastní kapitál	31 500
Kapitálové fondy	175 500
Výsledek hospodaření	21 555

**ALMEVA POLAND Sp. z o. o.**

IČ: 243608874, PL6381810181, sídlo společnosti: ul. Cieszyńska 2, 43-200 Pszczyna, Polsko

Společnost byla založena 3. 7. 2014 a obchodní činnost zahájila 1. 8. 2014.

Ocenění provedené metodou ekvivalence činí 0 Kč. Změna ocenění obchodního podílu je zachycena na účtu 414.

Údaje k 31. 12. 2022 (v PLN)

Podíl v %	100 %
Podíl v měně	1 200 000
Vlastní kapitál	-2 750 734
Výsledek hospodaření	455 834

**Dohody mezi společníky dceřiných společností, které zakládají rozhodovací práva bez ohledu na výši podílu:**

Ovládací smlouvy nebo smlouvy o převodech zisku se nevyskytují.

**1.3. Zaměstnanci společnosti, osobní náklady****Účetní období aktuální:**

Průměrný počet zaměstnanců / Z toho řídicí pracovníci: 39,88 / 5

Osobní náklady celkem / Mzdové náklady: 33 609 tis. Kč / 24 745 tis. Kč

**Účetní období minulé:**

Průměrný počet zaměstnanců / Z toho řídicí pracovníci: 42,12 / 5

Osobní náklady celkem / Mzdové náklady: 33 337 tis. Kč / 24 599 tis. Kč

**1.4. Poskytnutá peněžítá či jiná plnění**

Společnost během aktuálního období neposkytla peněžní ani naturální plnění stávajícím nebo bývalým členům orgánů.

## 2. POUŽÍVANÉ ÚČETNÍ METODY, OBECNÉ ÚČETNÍ ZÁSADY A ZPŮSOBY OCEŇOVÁNÍ

Účetní jednotka plně aplikuje obecné účetní zásady. Účetní jednotka účtuje (v soustavě podvojného účetnictví) dle stanovené prováděcí vyhlášky a směrné účtové osnovy. Předkládaná účetní závěrka společnosti byla zpracována na základě zákona č.563/1991 Sb., o účetnictví a na základě opatření Ministerstva financí ČR, kterými se stanoví postupy účtování a obsah účetní závěrky pro podnikatele.

### 2.1. Zásoby

Způsob účtování: Společnost o zásobách účtuje způsobem A, kdy o nakoupených zásobách účtuje na příslušných rozvahových účtech třídy 1 – zásoby.

Oceňování nakoupených zásob: Nakupované zásoby jsou oceňovány pořizovací cenou, která zahrnuje přímé náklady související s jejich pořízením (zejména náklady na dopravu).

Oceňování výrobků a nedokončené výroby: Zásoby vlastní výroby jsou oceňovány plánovanými vlastními náklady. Vlastní náklady zahrnují přímé materiálové a mzdové náklady, výrobní režii a přiřazenou část nákladů na správní režii. Na konci období účetní jednotka provede kontrolní srovnání kalkulace plánovaných vlastních nákladů se skutečnými náklady a připraví aktualizaci plánovaných vlastních nákladů pro následující období.

Metoda účtování: Pro veškeré úbytky nakoupených zásob účetní jednotka užívá metodu FIFO.

Tvorba opravných položek: Opravná položka může být tvořena k pomalu obrátkovým a zastaralým zásobám, či jinak dočasně znehodnoceným zásobám. Je tvořena na základě analýzy obrátkovosti zásob a na základě individuálního posouzení zásob.

### 2.2. Pohledávky

Pohledávky jsou oceňovány při svém vzniku jmenovitou hodnotou. Nakoupené pohledávky se oceňují pořizovací cenou. Ocenění pochybných pohledávek se snižuje pomocí opravných položek na vrub nákladů, na jejich realizační hodnotu, a to na základě individuálního posouzení jednotlivých dlužníků a věkové struktury pohledávek. Dohadné účty aktivní se oceňují na základě odborných odhadů a propočtů. V položce jiné pohledávky se vykazují také hodnoty zjištěné v důsledku ocenění finančních derivátů reálnou hodnotou. Pohledávky i dohadné účty aktivní se rozdělují na krátkodobé (doba splatnosti do 12 měsíců včetně od rozvahového dne) a dlouhodobé (splatnost nad 12 měsíců). Opravná položka k pohledávkám je tvořena na základě věkové struktury pohledávek a na základě individuálního posouzení jednotlivých odběratelů/dlužníků.

### 2.3. Dlouhodobý majetek

Dlouhodobý hmotný majetek účetní jednotka eviduje od částky nad 80 000 Kč.

Drobný hmotný dlouhodobý majetek v hodnotě od 40 000 Kč do 80 000 Kč je veden na majetkových účtech. Odpisový plán je sestavován dle interních předpisů společnosti. Odpisy se stanoví lineárně měsíčně na základě předpokládané délky životnosti majetku.

Drobný hmotný majetek s životností majetku delší než jeden rok a v hodnotě do 40 000 Kč je veden v operativní evidenci a je účtován do nákladů společnosti na účet 501 - Spotřeba materiálu.

Dlouhodobý nehmotný majetek účetní jednotka eviduje od částky nad 80 000 Kč. Odpisový plán vychází z platné legislativy. Drobný nehmotný majetek je účtován do nákladů společnosti na účet 518.

### 2.4. Finanční majetek

Krátkodobý finanční majetek je oceňován nominální hodnotou. Tvoří jej ceniny, peníze v hotovosti a finanční prostředky na bankovních účtech. Společnost k datu účetní závěrky nevlastní cenné papíry k obchodování, dluhové cenné papíry se splatností do 1 roku držené do splatnosti, vlastní akcie, vlastní obchodní podíly, vlastní dluhopisy a ostatní realizovatelné cenné papíry. Dlouhodobý finanční majetek tvoří pouze majetkové účasti v zahraničních dceřiných společnostech. Majetkové účasti s rozhodujícím

a podstatným vlivem se oceňují pořizovací cenou. Účetní jednotka provádí přecenění majetkových účastí ekvivalencí a o přecenění účtuje do vlastního kapitálu na účtu 414 - Oceňovací rozdíly z přecenění majetku a závazků. Majetkové účasti se k rozvahovému dni oceňují ekvivalencí. Pokud dochází k poklesu účetní hodnoty u dlouhodobého finančního majetku, který se ke konci rozvahového dne nepřeceňuje, rozdíl se považuje za dočasné snížení hodnoty a je zaúčtovaný jako opravná položka.

### **2.5. Přepočítání cizích měn na českou měnu**

Majetek a závazky pořízené v cizí měně se oceňují v českých korunách pevným ročním kurzem stanoveným dle kurzu platného k poslednímu dni předchozího období. K rozvahovému dni byly položky peněžité povahy oceněny kurzem platným k poslednímu dni předchozího období vyhlášeným Českou národní bankou. Realizované i nerealizované kurzové zisky a ztráty se účtují do finančních výnosů nebo finančních nákladů běžného roku.

### **2.6. Výnosy a náklady**

Výnosy jsou zaúčtovány v hodnotě přijatého plnění nebo plnění, které bude přijato, a představují pohledávky za zboží a služby poskytnuté v průběhu běžné činnosti, po odečtení slev, daně z přidané hodnoty a dalších daní souvisejících s prodeji, s přihlédnutím ke sjednaným dodacím podmínkám u jednotlivých zákazníků. Výnosy a náklady se účtují pomocí časového rozlišení do období, s nímž věcně i časově souvisejí. O zisku vyplývajícím z dlouhodobých smluv se účtuje až v okamžiku dokončení a vyfakturování zakázky.

### **2.7. Použití odhadů**

Sestavení účetní závěrky vyžaduje, aby vedení společnosti používalo odhady a předpoklady, jež mají vliv na vykazované hodnoty majetku a závazků k datu účetní závěrky a na vykazovanou výši výnosů a nákladů za sledované období. Vedení společnosti stanovilo tyto odhady a předpoklady na základě všech jemu dostupných relevantních informací. Nicméně, jak vyplývá z podstaty odhadu, skutečné hodnoty v budoucnu se mohou od těchto odhadů odlišovat.

### **2.8. Změny oceňování, odpisování a postupů účtování**

Společnost oceňuje zásoby metodou FIFO a používá metodu A. Kalkulace ocenění zásob vlastní výroby je aktualizována jednou ročně na základě výsledků za uplynulé období.

### **2.9. Daň z příjmů**

Náklad na daň z příjmů se počítá za pomoci platné daňové sazby z účetního zisku zvýšeného nebo sníženého o trvale nebo dočasně daňově neuznatelné náklady a nezdaňované výnosy (např. tvorba a zúčtování ostatních rezerv a opravných položek, náklady na reprezentaci, rozdíl mezi účetními a daňovými odpisy atd.). Dále se zohledňují položky snižující základ daně (dary), odčitatelné položky (daňová ztráta, náklady na realizaci projektů výzkumu a vývoje) a slevy na dani z příjmů. Odložená daňová povinnost odráží daňový dopad přechodných rozdílů mezi zůstatkovými hodnotami aktiv a pasiv z hlediska účetnictví a stanovení základu daně z příjmu s přihlédnutím k období realizace. Rozdíly, které vznikly z důvodu prvního roku účtování o odložené dani ze všech přechodných rozdílů, jsou zaúčtovány do vlastního kapitálu.

### 3. DOPLŇUJÍCÍ ÚDAJE K ROZVAZE A K VÝKAZU ZISKŮ A ZTRÁT

#### 3.1. Položky významné pro hodnocení majetkové a finanční situace společnosti

##### Vlastní majetek (údaje v tis. Kč)

hmotný dlouhodobý majetek	stav Brutto 1. 1. 2023	přírůstek	vyřazení	Hodnota mimo účetnictví (do výše přijaté dotace)	stav Brutto 31. 12. 2023
Software	2 997	-	-	-	2 997
Ocenitelná práva	300	-	-	-	300
Pozemky	2 344	-	-	-	2 344
Stavby	35 789	-	-	28 294	35 789
Nedokončené investice	3 476	13 089	-	-	16 565
Dopravní prostředky	14 604	1 132	-292	-	15 444
Stroje, přístroje a zařízení	4 727	188	-	-	4 915
Inventář	2 690	59	-82	-	2 667
Oceňovací rozdíl k majetku	2 714	-	-	-	2 714

##### Majetek v operativním leasingu (údaje v tis. Kč)

Leasingová společnost	Počátek nájmu	Doba nájmu	Měsíční náklad	Náklad b.o.
ŠkoFin	19. 3. 2019	48 M	11	28
ŠkoFin	19. 3. 2019	48 M	11	28
ŠkoFin	10. 10. 2019	48 M	9	86
ŠkoFin	10. 10. 2019	48 M	9	86
UniCredit Fleet Management	13. 11. 2019	48 M	14	167
				395

#### Majetek zatížený zástavním právem nebo věcným břemenem

Zástavní právo smluvní k zajištění pohledávky ve výši 13 400 000 Kč a příslušenství vyplývající ze smlouvy o úvěru Reg.č. 532/19-120 uzavřené dne 11. června 2019.

Zástavní právo smluvní k zajištění pohledávky ve výši 8 000 000 Kč a příslušenství vyplývající ze smlouvy o úvěru Reg.č. 647/21-120 uzavřené dne 13. září 2021.

Zástavní právo smluvní k zajištění pohledávky ve výši 1 076 509 EUR a příslušenství vyplývající ze smlouvy o úvěru Reg.č. 648/21-120 uzavřené dne 13. září 2021.

Oprávnění pro: UniCredit Bank Czech Republic and Slovakia, a.s.

Povinnost k: Parcela: 3018/2, 3027/1, 3027/10, 3027/2, 3027/3, 3027/4, 3027/5, 3027/6, 3027/7, 3027/8, 3027/9, 484/1, 495/7, Související zápisy:

Závazek nezajistit zástavní právo ve výhodnějším pořadí.

Závazek neumožnit zápis nového zástavního práva namísto starého.

Zákaz zcizení a zatížení, jakýmkoli právem ve prospěch třetí osoby bez souhlasu banky.

Oprávnění pro: UniCredit Bank Czech Republic and Slovakia, a.s.

Výhrada, že upevněný stroj není součástí nemovitosti.

Oprávnění pro: ČSOB Leasing, a.s.

### Dotace a investiční pobídky

V roce 2023 rozhodlo MPO o poskytnutí dotace pro společnost v rámci výzvy Fotovoltaické systémy s/bez akumulace I. Výzva. Celková výše poskytnuté dotace je 1 316 tis. Kč. Očekávané dokončení projektu FVE je do 30. 6. 2024.

### Bankovní úvěry

UniCredit Bank Czech Republic and Slovakia, a.s.

- 1) Účelově určený úvěr na pevné období, Smlouva o úvěru 532-19-120 ze dne 11. 6. 2019, úvěrový rámec 13 400 tis. Kč. Určený k přefinancování úvěru poskytnutého bankou Československá obchodní banka, a.s. na rekonstrukci areálu Želešice, splatnost úvěru 31. 7. 2026, přerušení splácení úvěru v době od 1. 5. 2020 do 31. 10. 2020, datum první splátky po ochranné lhůtě 29. 1. 2021, Stav úvěru k 31. 12. 2023: 5 448 tis. Kč (z toho krátkodobá část dluhu: 2 112 tis. Kč).
- 2) Revolvingová úvěrová linka, Smlouva o úvěru 579-19T-120VL ze dne 11. 6. 2019, úvěrový rámec 24 000 tis. Kč. Účel čerpání: financování zásob. Stav úvěru k 31. 12. 2023: 24 000 tis. Kč.
- 3) Revolvingová úvěrová linka, Smlouva o úvěru 619/21T-120 VL ze dne 17. 6. 2021, úvěrový rámec 23 000 tis. Kč. Účel čerpání: financování zásob. Stav úvěru k 31. 12. 2023: 23 000 tis. Kč.
- 4) Účelově určený úvěr na pevné období, Smlouva o úvěru 648/21-120 ze dne 13. 9. 2021, úvěrový rámec 513 tis. EUR. Financování výstavby nové skladové haly, splatnost úvěru 30. 10. 2033. Stav úvěru k 31. 12. 2023: 513 tis. EUR (z toho krátkodobá část dluhu: 51 tis. EUR).
- 5) Účelově určený úvěr na pevné období, Smlouva o úvěru 1031/22-120 ze dne 8. 12. 2022, úvěrový rámec 5 350 tis. Kč. Financování fotovoltaické elektrárny a bateriového úložiště, splatnost úvěru 30. 9. 2033. Stav úvěru k 31. 12. 2023: 5 216 tis. Kč (z toho krátkodobá část dluhu: 535 tis. Kč).

### Spotřební úvěry

Společnost využívá spotřební úvěry pro financování nákupu osobních automobilů. Celková výše spotřebních úvěrů k 31. 12. 2023 je 4 107 tis. Kč (v minulém období 6 294 tis. Kč). Krátkodobá část spotřebních úvěrů (splatnost do 1 roku) je 3 039 tis. Kč (v minulém roce 3 257 tis. Kč).

### Faktoring

Společnost využívala služeb faktoringu společnosti UniCredit Factoring Czech Republic and Slovakia, a.s. na základě smlouvy o provádění faktoringu – globální cese ze dne 10. 9. 2019. Stav úvěru k 31. 12. 2023 je 0 Kč (v minulém období: 1 899 tis. Kč), náklady faktoringu v běžném období roku 2023 byly 60 tis. Kč (v minulém období 192 tis. Kč).

### Úrokové náklady období

Úvěry a zápůjčky jsou úročeny dle platných podmínek uzavřených smluv. Úroky z bankovních úvěrů placené ve sledovaném období dosáhly 5 799 tis. Kč, úroky ze spotřebních úvěrů: 197 tis. Kč.

### Opravné položky, rezervy a oceňovací rozdíly

Ve sledovaném období společnost tvořila opravné položky a rezervy podle uvedeného detailu. Opravná položka k zásobám tvořena nebyla. Společnost tvořila rezervu na nevybranou dovolenou. Změny hodnoty finančních podílů z přecenění metodou ekvivalence jsou zúčtovány proti vlastnímu kapitálu.

Opravné položky	Stav 1. 1.	Tvorba	Zúčtování	Stav 31. 12.
(391) Opravné položky k pohledávkám	103	-	-21	82
Rezervy	Stav 1. 1.	Tvorba	Zúčtování	Stav 31. 12.
(459) Ostatní rezervy	0	45	-	45
Oceňovací rozdíly	Stav 1. 1.	Přírůstek	Úbytek	Stav 31. 12.
(061) Podíly SK	0	0	0	0
(414) Oceňovací rozdíly z přecenění majetku	-4 851	0	0	-4 851
(061) Podíly HU	0	2 033	0	2 033
(414) Oceňovací rozdíly z přecenění majetku	-17 363	0	2 033	-15 330
(061) Podíly PL	0	572	-572	0
(414) Oceňovací rozdíly z přecenění majetku – nebylo přeceněno	-6 940	-572	-	-7 512

Pohledávky	Běžné období	Minulé období
<b>Pohledávky z obchodního styku celkem</b>	<b>23 104</b>	<b>15 844</b>
V tom: po splatnosti	3 592	4 104
po splatnosti do 30 dní	2 812	1 118
od 31. do 60. dne po splatnosti	685	152
od 61. do 90. dne po splatnosti	77	249
od 91. do 180. dne po splatnosti	18	2 004
od 181. do 365. dne po splatnosti	-	581
více než 365 dní po splatnosti	-	-

V detailu jsou uvedeny pouze pohledávky z obchodního styku mimo společnosti ve skupině ALMEVA. Pohledávky z obchodního styku se splatností delší než 5 let se nevyskytují.

Závazky	Běžné období	Minulé období
<b>Závazky z obchodního styku celkem</b>	<b>7 916</b>	<b>7 546</b>
V tom: po splatnosti	1 914	153
po splatnosti do 30 dní	1 911	153
od 31. do 60. dne po splatnosti	3	-
od 61. do 90. dne po splatnosti	-	-
od 91. do 180. dne po splatnosti	-	-
od 181. do 365. dne po splatnosti	-	-
více než 365 dní po splatnosti	-	-

V detailu jsou uvedeny pouze závazky z obchodního styku mimo společnosti ve skupině ALMEVA. Závazky z obchodního styku se splatností delší než 5 let se nevyskytují.

### Závazky po splatnosti ke státním orgánům

Účetní jednotka měla k datu zpracování účetní závěrky následující závazky po splatnosti vůči státním orgánům. Na účtu závazků z daně z přidané hodnoty eviduje závazek po splatnosti 1 283 tis. Kč (daň z přidané hodnoty za listopad 2023, splatná 25. 12. 2023, uhrazena 4. 1. 2024).

### 3.2. Významné události, které nastaly mezi rozvahovým dnem a okamžikem sestavení účetní závěrky

Mezi rozvahovým dnem a okamžikem sestavení účetní závěrky nedošlo k žádným významným událostem.

### 3.3. Vlastní kapitál

Valná hromada společnosti dne 22. 08. 2023 schválila hlavní údaje účetní závěrky za období od 1. 1. 2022 do 31. 12. 2022, Zprávu o vztazích a zprávu auditora k účetní závěrce a zprávě o vztazích. Schválila výsledek hospodaření k 31. 12. 2022 a rozhodla o jeho rozdělení následujícím způsobem: Výsledek hospodaření za běžné účetní období 2022 bude v celé výši 1 629 405,05 Kč převeden na účet 428.000 - nerozdělený zisk minulých let. Jiný výsledek hospodaření minulých let bude v celé výši -3 092 446,31 Kč převeden na účet 428.000 – nerozdělený zisk minulých let.

Výkaz změn vlastního kapitálu	Stav k 1. 1.	Zvýšení	Snížení	Stav 31. 12.
Základní kapitál zapsaný v obchodním rejstříku	2 000	-	-	2 000
Základní kapitál nezapsaný v obchodním rejstříku	-	-	-	-
Vlastní akcie a vlastní obchodní podíly	-	-	-	-
Celkem	2 000	-	-	2 000
Emisní ážio	-	-	-	-
Rezervní fondy	-	-	-	-
Ostatní kapitálové fondy	55 571	-	-	55 571
Oceňovací rozdíly z přecenění majetku a závazků *)	- 29 154	- 572	2033	- 27 693
Ostatní fondy ze zisku	64	-	-	64
Zisk minulých účetních období	16 691	1 629	-3 092	15 228
Jiný výsledek hospodaření minulých let	-3 092	-	3 092	-
Zisk/ztráta za účetní období po zdanění	1 629	-10 081	-1 629	-10 081
Celkem vlastní kapitál	43 709	- 9 024	404	35 089

\*) viz rezervy a přecenění finančních podílů ekvivalencí

### 3.4. Významné položky výkazu zisku a ztrát

Tržby z prodeje dle druhu	Běžné období	Minulé období
Tržby za služby	6 712	10 634
Tržby za vlastní výrobky	10 607	49 766
Tržby za zboží	163 572	162 822
Tržby z prodeje materiálu a jiné	2 813	3 050
Tržby z prodeje majetku	92	1 206
Tržby celkem	183 796	227 478
Jiné výnosy	4 656	9 967
Čistý obrát	188 452	237 445

Tržby z prodeje dle místa odbytu	Běžné období	Minulé období
Tržby tuzemsko	101 616	115 776
Tržby zahraničí	82 179	111 702

### 3.5. Výdaje vynaložené v průběhu účetního období na výzkum a vývoj

Společnost nemá žádné vlastní výdaje na výzkum a vývoj.

### 3.6. Informace o trvání předpokladu nepřetržitého pokračování činnosti účetní jednotky

Účetnictví účetní jednotky je vedeno s ohledem na předpoklad nepřetržitého pokračování činnosti účetní jednotky. Společnost se úspěšně vyrovnává s dopady globálních vlivů a mezinárodní ekonomické a politické situace na její hospodaření a její finanční situace je stabilizovaná. Vedení společnosti nemá informace, které by nasvědčovaly tomu, že účetní jednotka nemusí být schopna nepřetržitě pokračovat ve své činnosti a že by v důsledku toho byla ohrožena schopnost plnit své závazky.

Okamžik sestavení účetní závěrky: 28. 6. 2024

Podpis statutárního orgánu účetní jednotky:  
Pavel Mareček, předseda správní rady  
ALMEVA EAST EUROPE a.s.



## PÍSEMNÁ ZPRÁVA O VZTAZÍCH

mezi ovládajícími osobami a ovládanou osobou a mezi ovládanou osobou a osobami ovládanými stejnou ovládající osobou **za účetní období 1. 1. 2023–31. 12. 2023** za společnost **ALMEVA EAST EUROPE a.s.**

**ALMEVA EAST EUROPE a.s.**, se sídlem Družstevní 501, 664 43 Želešice, IČ 283 03 156, zapsaná v obchodním rejstříku vedeného Krajským obchodním soudem v Brně, oddíl C, vložka 8549 (dále jen jako „Společnost“ nebo „AEE“), je součástí celku, ve kterém existují či existovaly následující vztahy mezi Společností a ovládajícími osobami a dále vztahy mezi Společností a osobami ovládanými (dále jen „propojené osoby“).

Tato zpráva o vztazích mezi níže uvedenými osobami byla vypracována v souladu s ustanovením § 82 zákona č. 90/2012 Sb. o obchodních společnostech a družstvech (zákon o obchodních korporacích), v platném znění (dále jen „ZOK“). Mezi Společností a dále uvedenými osobami byly v tomto účetním období uzavřeny vyjmenované smlouvy a byly přijaty či uskutečněny následující právní úkony a ostatní faktická opatření.

### Osoba Společnost přímo ovládající:

ALMEVA AG, Bischofszell, Industriestr.6, CH - 9220, Švýcarská konfederace, Registrační číslo: CH-320.3.036.946-5 a Pavel Mareček, bytem Baarovo náměstí 43, Brno, Česká republika.

### Osoby, které mají podstatný nebo rozhodující vliv na této účetní jednotce:

Osoba	Bydliště/sídlo	Výše podílu
Pavel Mareček	Baarovo náměstí 43, 614 00 Brno, Česká republika	40,00 %
ALMEVA AG	Industriestr. 6, 9220 Bischofszell, Švýcarská konfederace	60,00 %

### Osoby Společností přímo ovládané:

Firma	Sídlo	Základní kapitál	Výše podílu
ALMEVA SLOVAKIA a.s.	Bratislavská 119, 911 05 Trenčín, Slovensko	15 000 EUR	100,00 %
ALMEVA HUNGARY Kft.	Gyár utca 2., 2040 Budaörs, Maďarsko	3 000 000 HUF	100,00 %
ALMEVA POLAND Sp. z o.o.	ul. Cieszyńska 2, 43-200 Pszczyna, Polsko	1 200 000 PLN	100,00 %

### Členové statutárních a dozorčích orgánů k rozvahovému dni:

Jméno a příjmení	Bydliště	Funkce	Datum vzniku funkce
Pavel Mareček	Baarovo náměstí 43, 614 00 Brno	předseda správní rady	1. 6. 2021
Pavel Ulrich	Práčata 362/14, 642 00 Brno - Bosonohy	člen správní rady	1. 6. 2021

### Úloha ovládané osoby v koncernu

Společnost nakupuje, distribuuje komínové systémy ALMEVA. Část produkce vyrábí a montuje. Dodává plastové komínové systémy do východní Evropy. Slovenský, maďarský a polský trh obsluhuje prostřednictvím svých dceřiných podniků.

### Způsob a prostředky ovládnání

Ve sledovaném účetním období nedošlo k žádným jednáním, která by byla činěna na popud nebo v zájmu ovládající osoby nebo osob jí ovládaných, nebo které by se týkalo majetku, který by přesahoval 10 % vlastního kapitálu ovládané osoby.

### **Přehled vzájemných smluv mezi osobou ovládanou a osobou ovládající nebo mezi osobami ovládanými:**

Společnosti byly během výše uvedeného účetního období účastny na dále vyjmenovaných vztazích a smlouvách s propojenými osobami:

#### **ALMEVA AG**

se sídlem Industriestr.6, CH - 9220, Švýcarská konfederace.

Registrační číslo: CH-320.3.036.946-5

Dodávky materiálu a zboží na základě dílčích objednávek.

Smlouva o národním partnerství ze dne 8. 8. 2012, kterou se přenáší na společnost právo a povinnost k prodeji výrobků na příslušném smluvním území.

Smlouva o mezinárodní spolupráci ze dne 10. 1. 2014, kterou je upravena spolupráce v oblasti výměny informací o technologických změnách, nových produktech a jejich uplatnění, zkušeností o uplatnění nových systémů v praxi a marketingových poznatků v rámci obsluhovaných regionů.

#### **ALMEVA SLOVAKIA a.s.**

se sídlem Bratislavská 119, Trenčín 911 05, Slovensko

IČ: 35868911

Dodávky zboží, materiálu a služeb na základě dílčích objednávek pro slovenský trh. Služby, dodávky zboží a náklady na zprostředkování nebo zajištění akcí, jsou mezi spojenými osobami fakturovány v obvyklých cenách.

#### **Uzavřené smlouvy ve sledovaném období:**

ALMEVA EAST EUROPE a.s. - Smlouvy o nájmu osobních vozidel k výkonu obchodní činnosti.

ALMEVA EAST EUROPE a.s. - Smlouva o spolupráci ze dne 29. 1. 2019, upravující spolupráci a zajištění služeb a poradenství dle potřeb společnosti v oblasti organizační, technické a ekonomické.

ALMEVA EAST EUROPE a.s. – Provozní smlouva ze dne 1. 4. 2021 na základě které poskytuje svými zaměstnanci poradenství a služby dle potřeby a objednávky společnosti k distribuci produktů Almeva pro český trh.

ALMEVA EAST EUROPE a.s. – Smlouva ze dne 31. 3. 2020 upravující spolupráci při obchodních činnostech na slovenském trhu.

ALMEVA HUNGARY Kft. - Provozní smlouva ze dne 2. 9. 2020 na základě které poskytuje svými zaměstnanci poradenství a služby dle potřeby a objednávky společnosti k distribuci produktů Almeva pro maďarský trh.

#### **ALMEVA HUNGARY Kft.**

se sídlem Gyár utca 2 (ARES raktár) 2040 Budaörs, Maďarsko

IČ: 13-09-146885

Dodávky zboží, materiálu a služeb na základě dílčích objednávek pro maďarský trh. Služby, dodávky zboží a náklady na zprostředkování nebo zajištění akcí, jsou mezi spojenými osobami fakturovány v obvyklých cenách.

#### **Uzavřené smlouvy ve sledovaném období:**

ALMEVA EAST EUROPE a.s. - Smlouvy o nájmu osobních vozidel k výkonu obchodní činnosti.

ALMEVA EAST EUROPE a.s. - Smlouva o spolupráci ze dne 29. 7. 2019, upravující spolupráci a zajištění služeb a poradenství dle potřeb společnosti v oblasti organizační, technické a ekonomické.

ALMEVA SLOVAKIA s.r.o. - Smlouva o nájmu osobního vozidla k výkonu obchodní činnosti.

ALMEVA SLOVAKIA s.r.o. – Provozní smlouva ze dne 2. 9. 2020 na základě které poskytuje svými zaměstnanci poradenství a služby dle potřeby a objednávky společnosti k distribuci produktů Almeva pro maďarský trh.

**ALMEVA POLAND Sp. z o.o.**

se sídlem ul. Cieszyńska 2, 43-200 Pszczyna, Polsko

IČ: 243608874

Dodávky zboží, materiálu a služeb na základě dílčích objednávek pro polský trh. Služby, dodávky zboží a náklady na zprostředkování nebo zajištění akcí, jsou mezi spojenými osobami fakturovány v obvyklých cenách.

**Uzavřené smlouvy ve sledovaném období:**

ALMEVA EAST EUROPE a.s. - Smlouvy o nájmu osobních vozidel k výkonu obchodní činnosti.

ALMEVA EAST EUROPE a.s. - Smlouva o nájmu regálového systému ze dne 1. 2. 2017

ALMEVA EAST EUROPE a.s. - Smlouva o spolupráci ze dne 3. 6. 2019 upravující spolupráci a zajištění služeb a poradenství dle potřeb společnosti v oblasti organizační, technické a ekonomické.

Společnosti ve sledovaném období nevznikla újma podle § 71 a 72 ZOK. Všechny obchodní vztahy se řídí obchodními zvyklostmi a jsou uzavírány v cenách obvyklých v daném období pro každý typ obchodní transakce. Ze vztahů mezi spojenými osobami vyplývají pro zúčastněné strany výhody spočívající v obchodní spolupráci, sdílení know-how, ochranně obchodní značky a dodržování standardů kvality při současném rozšiřování obchodních aktivit do dalších regionů východní Evropy. Z tohoto pohledu vzájemné vztahy mezi propojenými osobami žádná rizika či nevýhody nepřinášejí.

Vedení společnosti prohlašuje, že tuto zprávu sestavilo na základě informací, které mělo aktuálně k dispozici či které si s vynaložením péče řádného hospodáře mohlo opatřit, a že informace uvedené k jednotlivým případům popsaným v této zprávě podle jeho přesvědčení odpovídají skutečnosti. Z rozhodnutí a opatření, která byla zpracovatelem v účetní období v zájmu nebo na popud propojených osob učiněna či přijata, nevznikla zpracovateli žádná újma.

V Želešicích dne 31. 3. 2024



**Pavel Mareček**

Jednatel společnosti ALMEVA EAST EUROPE a.s.

## ZPRÁVA NEZÁVISLÉHO AUDITORA

# KRATKY AUDIT

### ZPRÁVA NEZÁVISLÉHO AUDITORA

Akcionářům společnosti ALMEVA EAST EUROPE a.s.

#### Výrok auditora

Provedli jsme audit přiložené účetní závěrky společnosti ALMEVA EAST EUROPE a.s. („Společnost“) sestavené na základě českých účetních předpisů, která se skládá z rozvahy k 31. 12. 2023, výkazu zisku a ztráty, přehledu o změnách vlastního kapitálu, přehledu o peněžních tocích za rok končící 31. 12. 2023 a přílohy této účetní závěrky, která obsahuje popis použitých podstatných metod a další vysvětlující informace. Údaje o Společnosti jsou uvedeny v příloze této účetní závěrky.

Podle našeho názoru účetní závěrka podává věrný a poctivý obraz aktiv a pasiv Společnosti k 31. 12. 2023 a nákladů a výnosů a výsledku jejího hospodaření a peněžních toků za rok končící 31. 12. 2023 v souladu s českými účetními předpisy.

#### Základ pro výrok

Audit jsme provedli v souladu se zákonem o auditorech a standardy Komory auditorů České republiky pro audit, kterými jsou mezinárodní standardy pro audit (ISA) případně doplněné a upravené souvisejícími aplikačními doložkami. Naše odpovědnost stanovená těmito předpisy je podrobněji popsána v oddílu Odpovědnost auditora za audit účetní závěrky. V souladu se zákonem o auditorech a Etickým kodexem přijatým Komorou auditorů České republiky jsme na Společnosti nezávislí a splnili jsme i další etické povinnosti vyplývající z uvedených předpisů. Domníváme se, že důkazní informace, které jsme shromáždili, poskytují dostatečný a vhodný základ pro vyjádření našeho výroku.

#### Ostatní informace uvedené ve výroční zprávě

Ostatními informacemi jsou v souladu s § 2 písm. b) zákona o auditorech informace uvedené ve výroční zprávě mimo účetní závěrku a naši zprávu auditora. Za ostatní informace odpovídá statutární orgán Společnosti.

Naš výrok k účetní závěrce se k ostatním informacím nevztahuje. Přesto je však součástí našich povinností souvisejících s auditem účetní závěrky seznámení se s ostatními informacemi a posouzení, zda ostatní informace nejsou ve významném (materiálním) nesouladu s účetní závěrkou či s našimi znalostmi o účetní jednotce získanými během provádění auditu nebo zda se jinak tyto informace nejeví jako významné (materiálně) nesprávné. Také posuzujeme, zda ostatní informace byly ve všech významných (materiálních) ohledech vypracovány v souladu s příslušnými právními předpisy. Tímto posouzením se rozumí, zda ostatní informace splňují požadavky právních předpisů na formální náležitosti a postup vypracování ostatních informací v kontextu významnosti (materiality), tj. zda případné nedodržení uvedených požadavků by bylo způsobilé ovlivnit úsudek činěný na základě ostatních informací.

Na základě provedených postupů, do míry, již dokážeme posoudit, uvádíme, že

- ostatní informace, které popisují skutečnosti, jež jsou též předmětem zobrazení v účetní závěrce, jsou ve všech významných (materiálních) ohledech v souladu s účetní závěrkou a
- ostatní informace byly vypracovány v souladu s právními předpisy.

Dále jsme povinni uvést, zda na základě poznatků a povědomí o Společnosti, k nimž jsme dospěli při provádění auditu, ostatní informace neobsahují významné (materiální) věcné nesprávnosti. V rámci uvedených postupů jsme v obdržených ostatních informacích žádné významné (materiální) věcné nesprávnosti nezjistili.

#### Odpovědnost statutárního orgánu Společnosti za účetní závěrku

Statutární orgán Společnosti odpovídá za sestavení účetní závěrky podávající věrný a poctivý obraz v souladu s českými účetními předpisy a za takový vnitřní kontrolní systém, který považuje za nezbytný pro sestavení účetní závěrky, tak aby neobsahovala významné (materiální) nesprávnosti způsobené podvodem nebo chybou.

Při sestavování účetní závěrky je statutární orgán Společnosti povinen posoudit, zda je Společnost schopna nepřetržitě trvat, a pokud je to relevantní, popsat v příloze účetní závěrky záležitosti týkající se jejího nepřetržitého trvání a použití předpokladu nepřetržitého trvání při sestavení účetní závěrky, s výjimkou případů, kdy statutární orgán plánuje zrušení Společnosti nebo ukončení její činnosti, resp. kdy nemá jinou reálnou možnost než tak učinit.

### Odpovědnost auditora za audit účetní závěrky

Naším cílem je získat přiměřenou jistotu, že účetní závěrka jako celek neobsahuje významnou (materiální) nesprávnost způsobenou podvodem nebo chybou a vydat zprávu auditora obsahující náš výrok. Přiměřená míra jistoty je velká míra jistoty, nicméně není zárukou, že audit provedený v souladu s výše uvedenými předpisy ve všech případech v účetní závěrce odhalí případnou existující významnou (materiální) nesprávnost. Nesprávnosti mohou vznikat v důsledku podvodů nebo chyb a považují se za významné (materiální), pokud lze reálně předpokládat, že by jednotlivě nebo v souhrnu mohly ovlivnit ekonomická rozhodnutí, která uživatelé účetní závěrky na jejím základě přijmou.

Při provádění auditu v souladu s výše uvedenými předpisy je naší povinností uplatňovat během celého auditu odborný úsudek a zachovávat profesní skepticizmus. Dále je naší povinností:

- Identifikovat a vyhodnotit rizika významné (materiální) nesprávnosti účetní závěrky způsobené podvodem nebo chybou, navrhnout a provést auditorské postupy reagující na tato rizika a získat dostatečné a vhodné důkazní informace, abychom na jejich základě mohli vyjádřit výrok. Riziko, že neodhalíme významnou (materiální) nesprávnost, k níž došlo v důsledku podvodu, je větší než riziko neodhalení významné (materiální) nesprávnosti způsobené chybou, protože součástí podvodu mohou být tajné dohody, falšování, úmyslná opomenutí, nepravdivá prohlášení nebo obcházení vnitřních kontrol.
- Seznámit se s vnitřním kontrolním systémem Společnosti relevantním pro audit v takovém rozsahu, abychom mohli navrhnout auditorské postupy vhodné s ohledem na dané okolnosti, nikoli abychom mohli vyjádřit názor na účinnost vnitřního kontrolního systému.
- Posoudit vhodnost použitých účetních pravidel, přiměřenost provedených účetních odhadů a informace, které v této souvislosti statutární orgán Společnosti uvedl v příloze účetní závěrky.
- Posoudit vhodnost použití předpokladu nepřetržitého trvání při sestavení účetní závěrky statutárním orgánem, a zda s ohledem na shromážděné důkazní informace existuje významná (materiální) nejistota vyplývající z událostí nebo podmínek, které mohou významně zpochybnit schopnost Společnosti nepřetržitě trvat. Jestliže dojdeme k závěru, že taková významná (materiální) nejistota existuje, je naší povinností upozornit v naší zprávě na informace uvedené v této souvislosti v příloze účetní závěrky, a pokud tyto informace nejsou dostatečné, vyjádřit modifikovaný výrok. Naše závěry týkající se schopnosti Společnosti nepřetržitě trvat vycházejí z důkazních informací, které jsme získali do data naší zprávy. Nicméně budoucí události nebo podmínky mohou vést k tomu, že Společnost ztratí schopnost nepřetržitě trvat.
- Vyhodnotit celkovou prezentaci, členění a obsah účetní závěrky, včetně přílohy, a dále to, zda účetní závěrka zobrazuje podkladové transakce a události způsobem, který vede k věrnému zobrazení.

Naší povinností je informovat statutární orgán mimo jiné o plánovaném rozsahu a časování auditu a o významných zjištěních, která jsme v jeho průběhu učinili, včetně zjištěných významných nedostatků ve vnitřním kontrolním systému.

Kratkyaudit s.r.o.  
K nádraží 225, 664 59 Telnice  
Evidenční číslo 583

Ondřej Krátký  
Evidenční číslo 2437

28. června 2024



'23



ALMEVA EAST EUROPE a.s. | Družstevní 501 | 664 43 Želešice | Česká republika  
Tel.: +420 513 033 101 | E-mail: [cz@almeva.eu](mailto:cz@almeva.eu) | [www.almeva.cz](http://www.almeva.cz)